

THE THEATRE GREEN BOOK

3 : Opérations Durables

(version beta.3 à l'essai)



Avant-propos

Les deux premiers volumes du Theatre Green Book donnent aux créateurs et aux compagnies de théâtre des normes communes pour le développement de pratiques durables dans le secteur.

Productions Durables définit des normes communes pour produire des spectacles de manière durable. Bâtiments Durables fournit des conseils pour que les théâtres soient adaptés à leurs besoins dans le contexte de l'urgence climatique.

Ce troisième et dernier volume Opérations Durables couvre toutes les autres actions menées par les théâtres, de la restauration aux répétitions, des bureaux aux voyages.

L'impact du théâtre sur la planète est vaste. Les bâtiments publics consomment de l'énergie. Le public, le personnel et les artistes doivent se déplacer. Les nombreuses opérations menées par le théâtre, des répétitions au marketing, en passant par la vente de billets, la collecte des déchets, la gestion des vestiaires et la préparation du café, s'accumulent toutes dans l'empreinte carbone du théâtre.

Il ne s'agit pas de se focaliser sur le pire problème et d'oublier le reste. Si le théâtre doit devenir durable et être perçu comme tel par le public, il doit revoir tous les aspects de la création théâtrale et repenser toutes les façons dont il nuit actuellement à la planète.

En s'appuyant sur l'expertise des professionnels du théâtre, et sur les connaissances des théâtres qui ont déjà entamé un travail de durabilité, Opérations Durables propose des solutions à ces défis et offre une approche progressive pour les relever.

Paddy Dillon, coordinateur du Theatre Green Book

Le Theatre Green Book est une ressource gratuite destinée à tous les acteurs du secteur théâtral. Il a été développé en partenariat par les organisations dont les logos figurent sur cette page.

Le Theatre Green Book est le fruit d'années de réflexion, de recherche et de défense des intérêts d'organisations, de théâtres, de compagnies théâtrales et d'individus précurseurs dans le domaine de la durabilité. Vous trouverez leurs noms dans les remerciements et la bibliographie, et leurs idées tout au long du livre.

Nous tenons à remercier tous ceux qui ont soutenu le Green Book en donnant de leur temps, de leur engagement et en partageant leurs idées. Leurs noms figurent dans les remerciements. Nous remercions tout particulièrement les organisations qui ont permis de financer le Green Book, dont les noms figurent sur la troisième de couverture.

opérations durables

EN BREF

“Nous avons l'occasion, la seule pour notre génération, de construire un plan de relance résilient, équitable et qui s'attaque de toute urgence à la crise climatique et écologique. Nous ne pouvons pas laisser cette opportunité nous échapper.”

Julie's Bicycle, 2020

Une équipe verte

Désigner un responsable pour:

Les espaces d'accueil

L'arrière de la maison

La gestion du bâtiment

Les déchets

Les voyages et le transport

Les contrats et marchés publics

S'il s'agit d'une petite organisation, une personne peut couvrir plusieurs domaines.

Ensuite, vous aurez besoin :

- D'alliés au sein de la haute direction et du conseil d'administration.
- De réseaux de personnel pour partager des idées.
- D'un plan pour communiquer les progrès effectués.

Choisir un but

Il existe 3 niveaux :

- Basique
- Intermédiaire
- Avancé

1) Jugez de votre situation et choisissez le niveau à atteindre.

2) S'assurer que tout le monde est au courant

Prioritisation

1) Concentrez-vous sur ce qui est contrôlable

Les Scope d'émissions 1 sont causées par les combustibles fossiles que vous brûlez vous-mêmes. *Vous trouverez de l'aide dans le Green Book volume 2 : Bâtiments durables.*

Les Scope d'émission 2 proviennent de l'électricité que vous achetez à partir de sources de combustibles fossiles. *La gestion du bâtiment permettra de les réduire.*

Les Scope d'émissions 3 couvrent tout le reste, des déplacements du public au nettoyage et aux bars. *Vous pouvez en contrôler certaines, mais pas d'autres...*

- **Concentrez-vous sur ce que vous pouvez contrôler**
- **Ne vous inquiétez pas de ce que vous ne pouvez pas contrôler**

2) Identifiez ce qui a le plus d'impact

3) Élaborez un plan d'action qui concilie l'impact le plus fort avec ce qui est le plus facile à réaliser.

L'accueil du public

Restauration et bars

1

la nourriture, les boissons, le service, les emballages et les déchets ont tous un impact important.

Marketing

2

Entraînez votre public avec vous, ainsi que vos partenaires et visiteurs.

Numérique

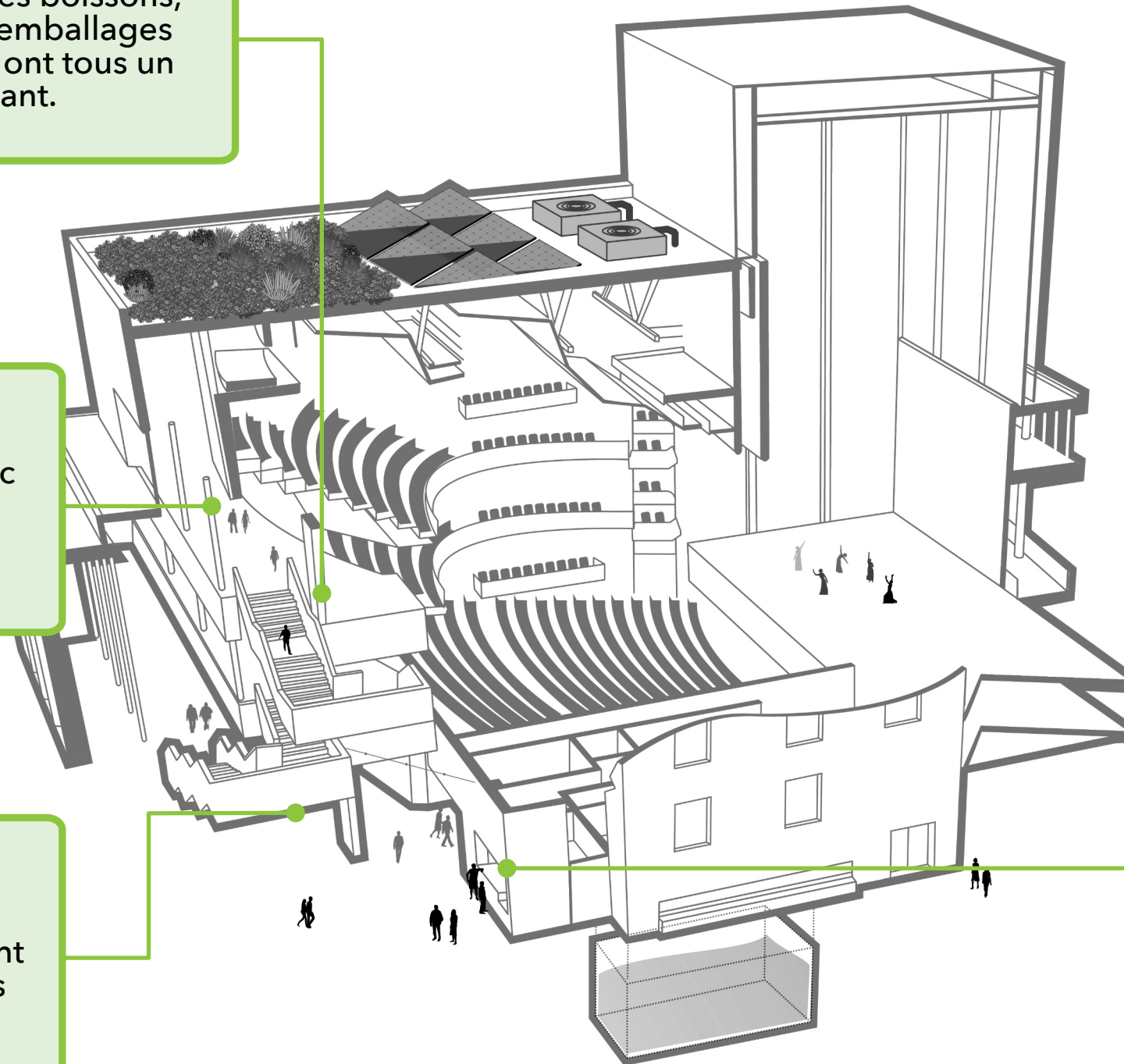
3

Les sites Web, les billets électroniques, etc., émettent tous du carbone, mais vous pouvez en minimiser l'impact.

Commerce de détail

4

Soyez responsables. Associez-vous à des marques durables. Réduisez les emballages et les livraisons.



De l'autre côté du rideau

Personnel

1

Développez une culture de la durabilité pour le personnel, les visiteurs et les artistes.

Bureaux

2

Concentrez-vous sur l'impression papier, les déchets, les points de café, l'utilisation du numérique et d'Internet.

Répétitions

3

Les déplacements des acteurs et le chauffage des grands espaces sont des questions de durabilité.

Ateliers

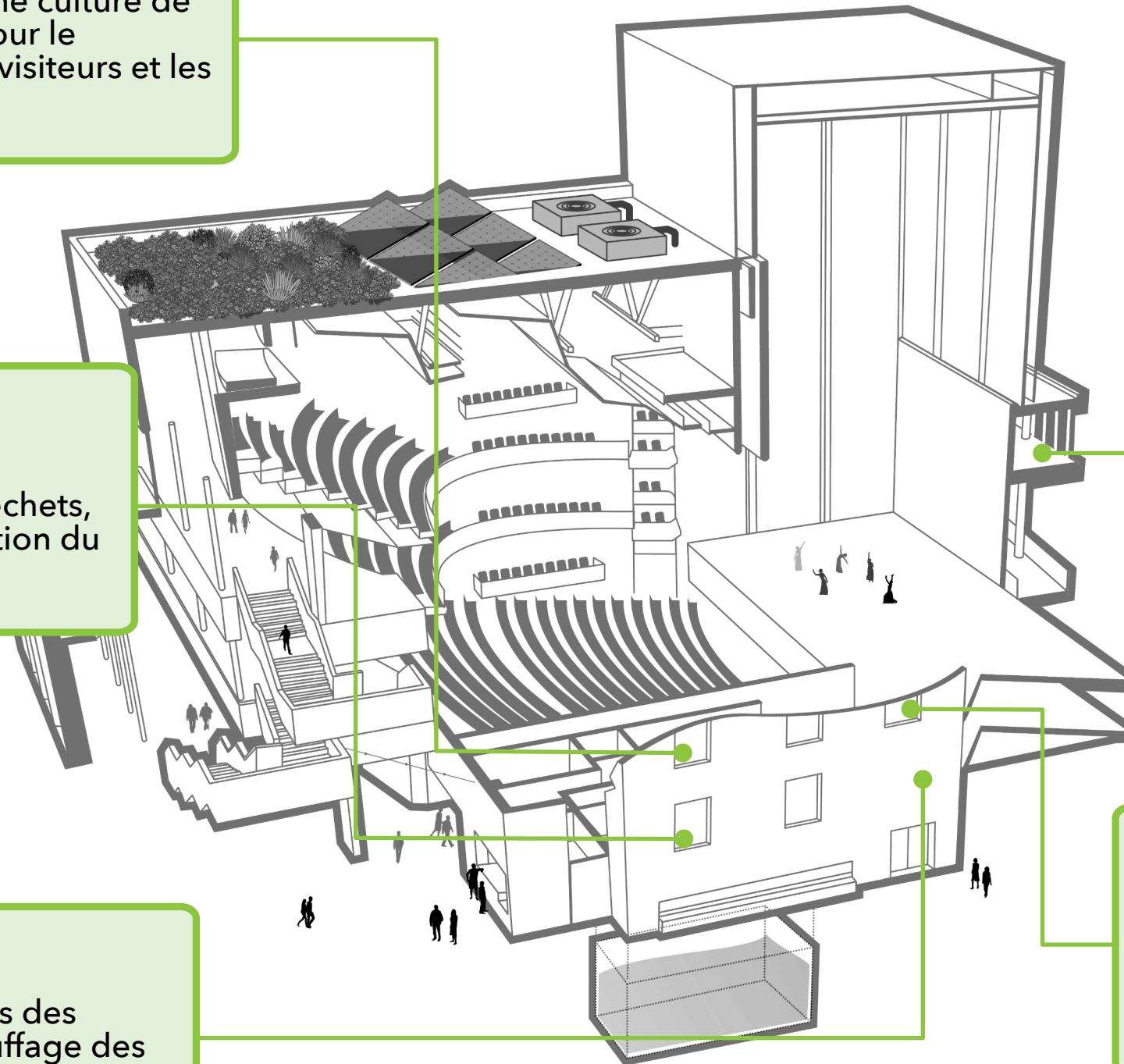
4

Minimisez l'utilisation d'énergie, évitez les produits chimiques nocifs et réduisez les déchets.

Vestiaires

5

Une occupation irrégulière peut entraîner un gaspillage d'énergie et doit être contrôlée avec soin.



Gestion du bâtiment

Services du bâtiment

1

Gérez les systèmes pour minimiser la consommation d'énergie.

Maintenance

4

Une gestion attentive des installations améliore la durabilité, les performances et les coûts.

Biodiversité

2

Nous sommes dans une situation d'urgence en matière de climat et de biodiversité. Soutenez l'écologie locale.

Eau

5

Minimisez l'utilisation de l'eau. Le pompage et le traitement consomment également de l'énergie.

Entretien ménager

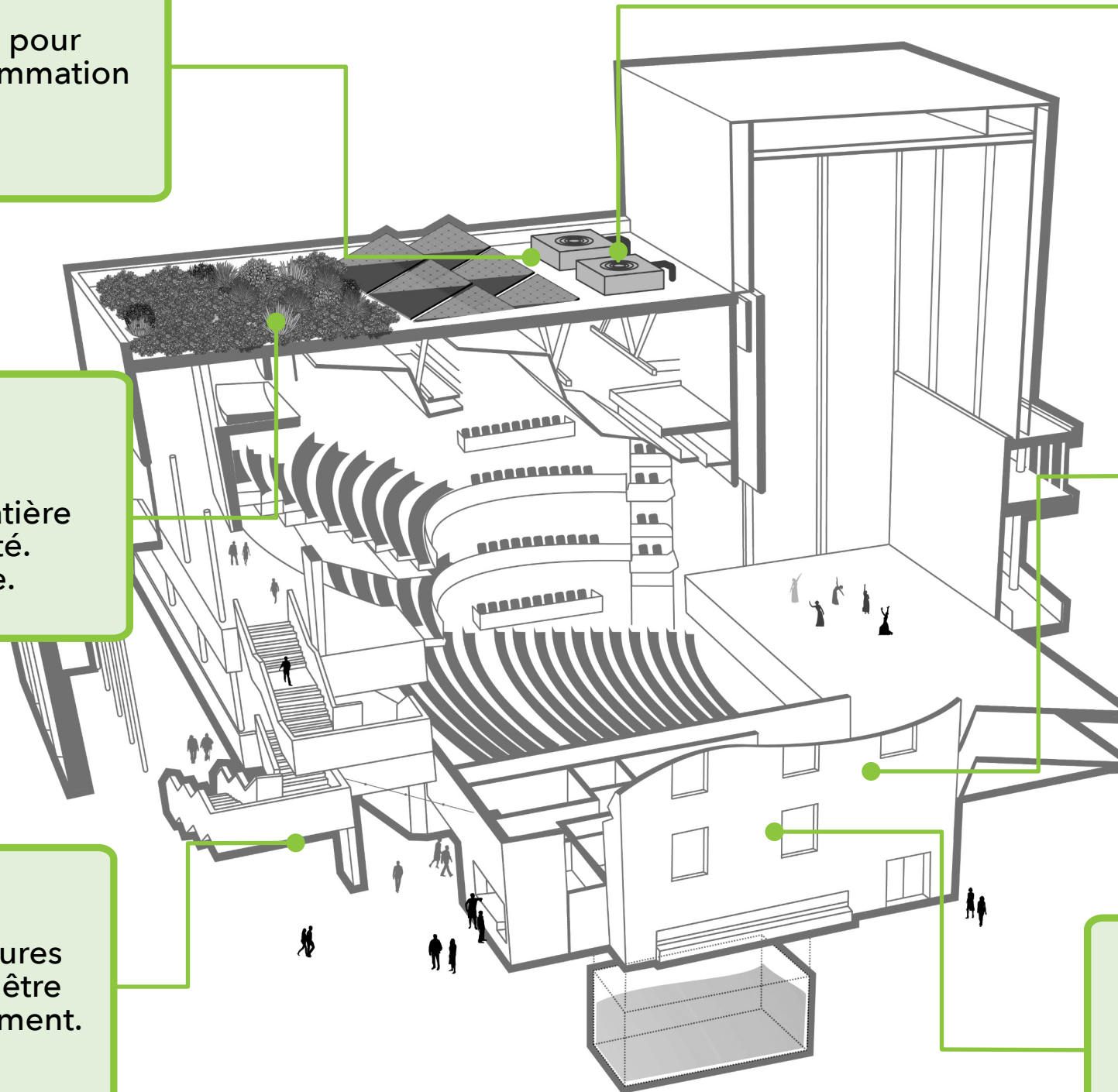
3

Les produits et procédures de nettoyage peuvent être nuisibles à l'environnement.

SGB

6

Un système de gestion des bâtiments permet de gérer les systèmes de manière durable.

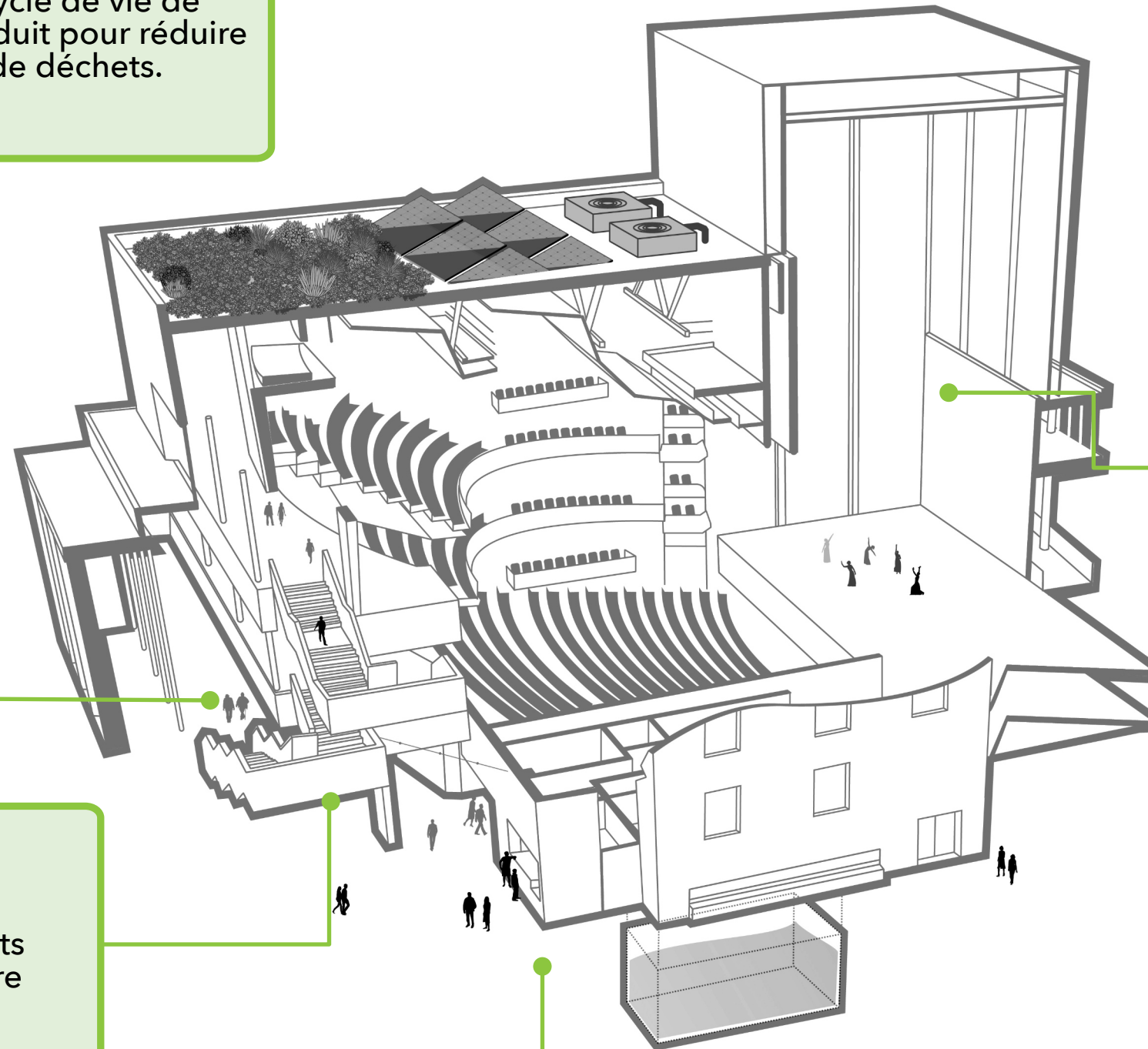


Déchets

Réduire

1

Pensez au cycle de vie de chaque produit pour réduire la quantité de déchets.



Les données essentielles

4

Surveillez la production de déchets et le recyclage. Utilisez les données pour fixer des objectifs.

Réutiliser

2

Préférez les produits réutilisables aux produits jetables. Essayez de faire durer les choses.

Recycler

3

Faites en sorte que les visiteurs puissent recycler facilement. Essayez de réduire le nombre de déchets mal triés.

Voyages et transports

Options durables

1

Facilitez la marche, le vélo, les transports en commun ou le covoiturage.

Information

3

Utilisez les ventes, le site web et les réunions d'équipes pour vous assurer que tout le monde connaît les options durables.

Publics

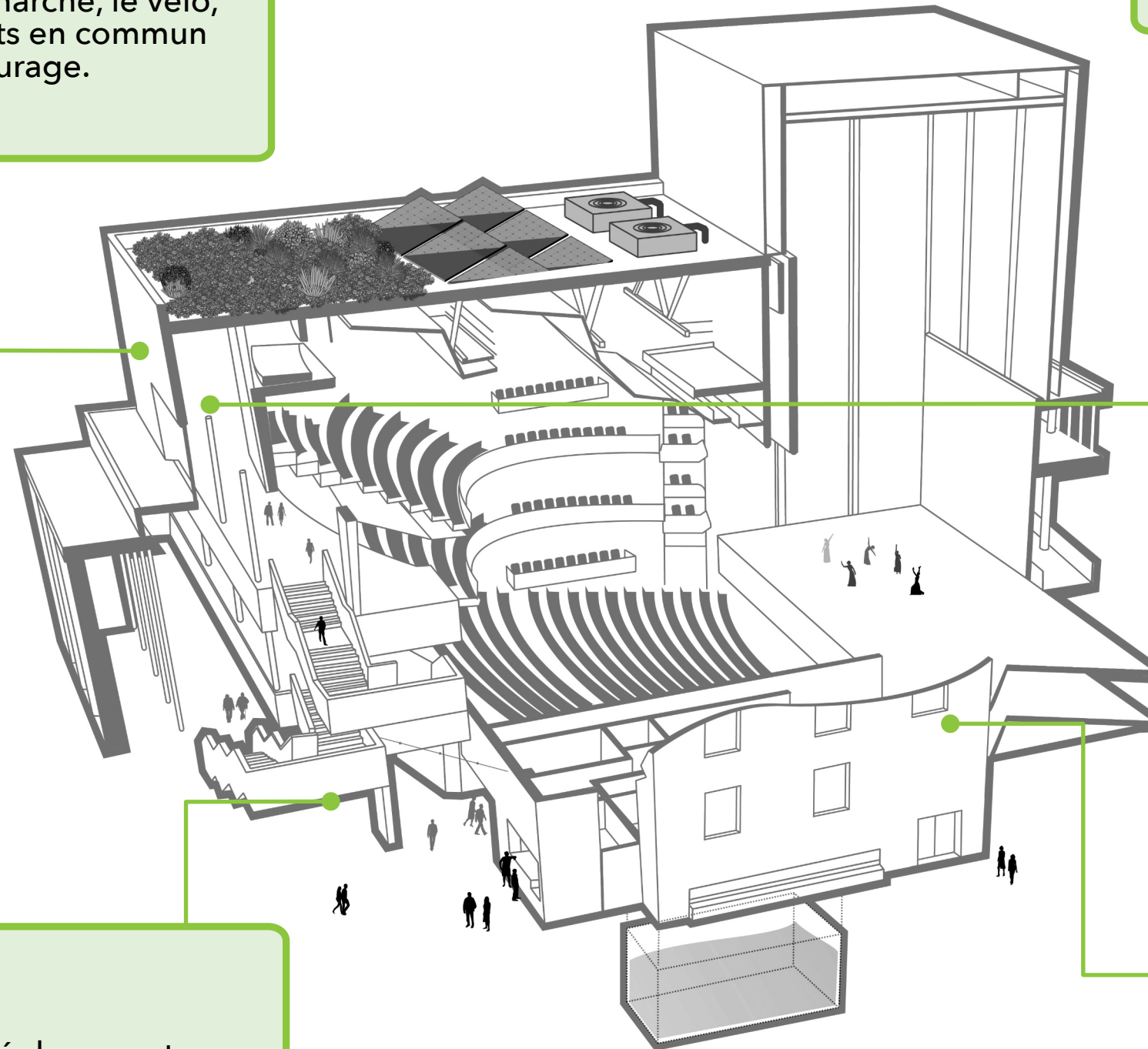
2

Encouragez les déplacements durables. Facilitez la communication des horaires des transports publics et la mise en place de réseaux de covoiturage.

Personnel et visiteurs

4

Réduisez les déplacements par la possibilité de travail flexible, et encouragez les options durables.

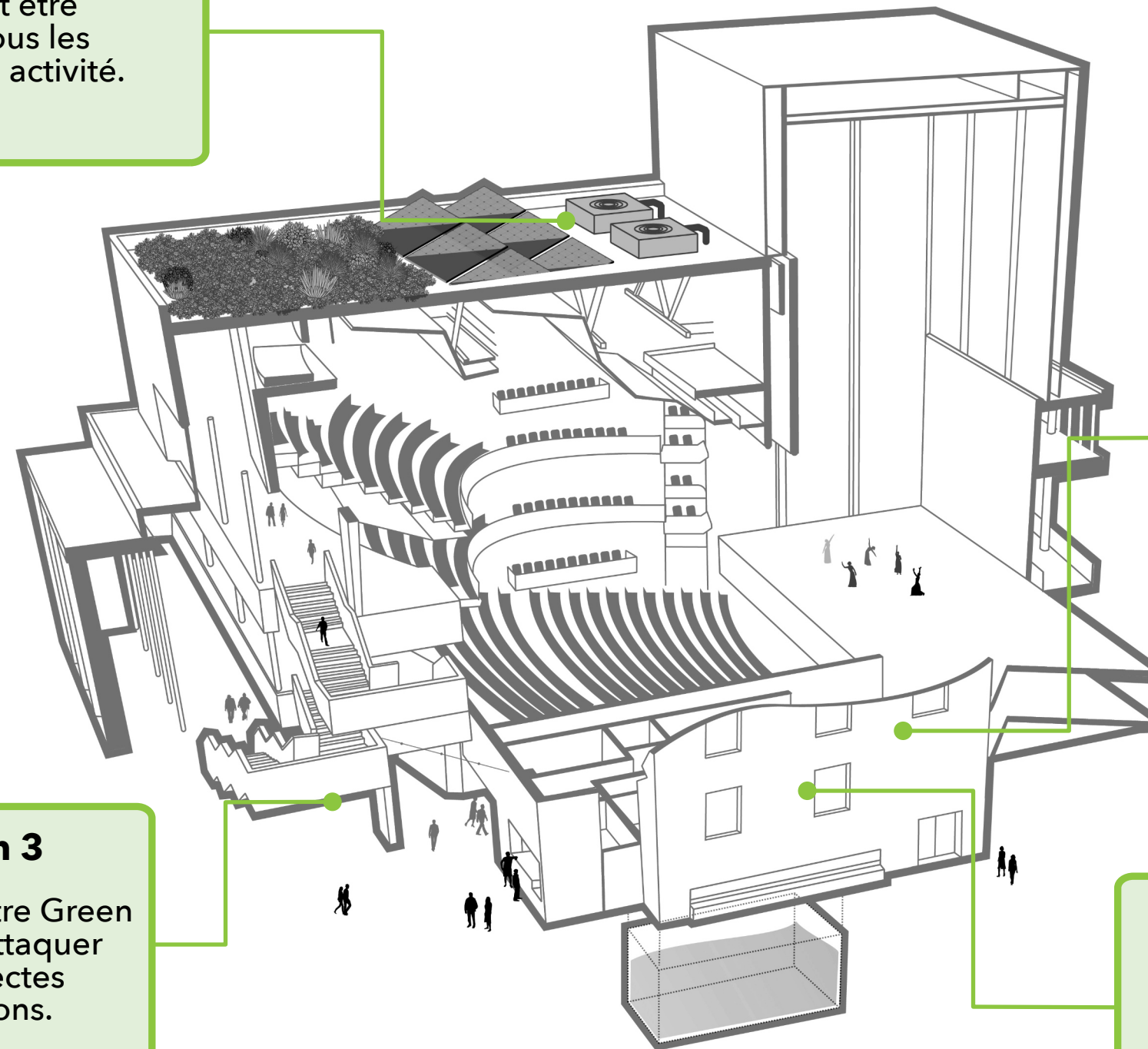


Contrats et marchés publics

Gestion de performance

1

La durabilité doit être présente dans tous les aspects de votre activité.



Approvisionnement

3

Définissez des normes de durabilité pour les biens et services tiers que vous achetez.

Scope d'émission 3

2

Ce volume du Theatre Green Book permet de s'attaquer aux émissions indirectes telles que les livraisons.

Contrats

4

Tous vos contrats peuvent contenir des clauses de durabilité.

opérations durables

LE MODE D'EMPLOI

"Nous savons que ce ne sera pas facile et que nous ne pouvons pas y arriver seuls. Mais nous savons aussi qu'avec les bons outils et les bons conseils, notre engagement en faveur d'un secteur théâtral véritablement durable peut devenir une réalité."

Convention européenne du théâtre

3 étapes vers la durabilité

Choisissez le niveau du Green Book sur lequel vous souhaitez travailler.

		1 Basique
Organisation	Management	B.1 Une "équipe verte" pour encadrer les efforts dans chaque catégorie. Des ambassadeurs de la durabilité au sein de la direction et du conseil d'administration.
	Personnel	B.2 Un réseau durabilité pour le personnel.
	Communications	B.3 Une stratégie de communication pour partager les progressions en matière de durabilité.
Accueil	Marketing & Billeterie	B.4 Mettre en œuvre les recommandations de la boîte à outils "Marketing et billetterie".
	Catering	B.5 40 % d'articles à base végétale sur le menu. La viande doit être certifiée "Red Tractor" pour le respect du bien-être animal. Tous les poissons doivent être classés MCS 3-4. B.6 Note Food Made Good de la Sustainable Restaurant Association (SRA) de 1 étoile, ou équivalent.
Arrière-scène	Ateliers de décors	B.7 Consulter les conseils de la boîte à outils "Ateliers".
	Personnel & Bureaux	B.8 Consultez le " Plan d'action pour les bureaux " (voir la boîte à outils).
	Loges	B.9 Consulter le "Plan d'action pour les loges et les répétitions" (voir la boîte à outils).
Bâtiment	Contrôle des bâtiments	B.10 Tous les systèmes de chauffage et de climatisation doivent être contrôlés par des minuteries, ou des procédures opérationnelles doivent être mises en place pour éviter le gaspillage d'énergie.
	Contrôle des compteurs	B.11 S'engager à effectuer des enregistrements au moins mensuels des compteurs d'électricité et de gaz. Identifier les possibilités de sous-comptage. Faire établir un certificat annuel de consommation
Déchets	Déchets	B.12 Réduire progressivement de 5% la production globale de déchets chaque année.
		B.13 Augmenter progressivement de 5% par an la proportion d'articles réutilisables par rapport aux articles jetables.
		B.14 Séparer les déchets en 2 flux : carton/papier et autres matériaux recyclables. Effectuer un audit des déchets et déterminer quels sont les 5 principaux matériaux et le niveau de contamination moyen.
		B.15 Moins de 10% des déchets résiduels doivent être envoyés à la décharge.
Voyage	Personnel & Bureaux	B.16 Relever les déplacements professionnels. Encouragez les options de transport durable pour les déplacements du personnel vers le lieu de travail.
	Productions	B.17 Explorer les options à faible émission pour le transport terrestre. Réduire progressivement le fret aérien des équipements à partir d'une année de référence.
	Public	B.18 Encourager les options de transport durable, et contrôler les choix de transport du public
Contrats & Achats	Contrats	B.19 Formuler clairement les objectifs de durabilité de l'entreprise dans tous les contrats.
	Achats	B.20 Adopter un système d'appel d'offres électronique pour minimiser le gaspillage papier.

		2 Intermédiaire
		I.1 Comme Basique
		I.2 25 % du personnel doit avoir reçu une formation sur le changement climatique.
		I.3 Informations régulières sur la durabilité dans les communications avec les publics, le personnel et les visiteurs.
		I.4 Comme Basique
		I.5 60% de produits à base végétale sur le menu. La viande doit être certifiée "Red Tractor". Tous les poissons doivent être classés MCS 2-3.
		I.6 Note Food Made Good de la Sustainable Restaurant Association (SRA) de 2 étoiles, ou équivalent.
		I.7 Mettre en œuvre les conseils de la boîte à outils "Ateliers".
		I.8 Mettre en œuvre le "Plan d'action pour les bureaux" (voir le kit d'outils).
		I.9 Mettre en œuvre le "Plan d'action pour les loges et les répétitions" (voir le kit d'outils).
		I.10 Tous les systèmes de chauffage et de climatisation doivent être contrôlés par des minuteries.
		I.11 Comme basique, plus : mettre en œuvre les possibilités de sous-comptage.
		I.12 Réduction progressive de 5% de la production globale de déchets chaque année et réduction de 5% des déchets alimentaires chaque année.
		I.13 Augmenter progressivement de 10% chaque année la proportion d'articles réutilisables par rapport aux articles jetables.
		I.14 Séparer les déchets en 3 flux : carton/papier, métaux et matières plastiques. Réduire progressivement les niveaux de contamination de 10% chaque année.
		I.15 Moins de 5% de déchets résiduels envoyés à la décharge.
		I.16 Niveau Basique plus : Réduire les déplacements professionnels de 30% chaque année. Produire un plan de voyage durable pour le personnel.
		I.17 Élaborer un plan de transport durable pour les productions. Comptabiliser les kilomètres aériens parcourus par les artistes. Réduire les kilomètres aériens parcourus de 10% chaque année.
		I.18 Comme Basique
		I.19 Fixer des critères de performance pour les fournisseurs afin de contribuer à la réalisation des objectifs de durabilité.
		I.20 Les critères de durabilité sont inclus dans tous les appels d'offres.

		3 Avancé
		A.1 Comme Basique
		A.2 75% du personnel doit avoir reçu une formation sur le changement climatique.
		A.3 Comme Intermédiaire
		A.4 Comme Basique
		A.5 80 % de produits à base végétale sur le menu. La viande doit être certifiée RSPCS (High Welfare). Tous les poissons doivent être classés MCS 1-2.
		A.6 Note Food Made Good de la Sustainable Restaurant Association (SRA) de 3 étoiles, ou équivalent.
		A.7 Comme Intermédiaire.
		A.8 Comme Intermédiaire.
		A.9 Comme Intermédiaire.
		A.10 Comme Intermédiaire.
		A.11 Comme niveau Intermédiaire, plus: S'engager à examiner au moins une fois par an les résultats des sous-compteurs afin de déterminer les possibilités d'économie d'énergie.
		A.12 Réduction progressive de 10% de la production globale de déchets chaque année et de 10% des déchets alimentaires chaque année. Élimination des plastiques à usage unique.
		A.13 Augmenter progressivement de 20% chaque année la proportion de produits réutilisables par rapport aux produits jetables.
		A.14 Séparer les déchets selon les 5 principaux matériaux identifiés par l'audit. Réduire progressivement les niveaux de contamination de 20% chaque année.
		A.15 Aucun déchet ne doit être envoyé à la décharge.
		A.16 Niveau Basique, plus: Réduire de 40% les déplacements professionnels. Produire un plan de déplacement durable pour le personnel.
		A.17 Comme niveau Intermédiaire. Réduire les kilomètres aériens parcourus de 20 % chaque année.
		A.18 Comme Basique
		A.19 Considérer les accords commerciaux qui donnent accès à des fonds de tiers pour atteindre les objectifs de durabilité.
		A.20 Les fournisseurs doivent démontrer leur conformité aux exigences de l'organisation en matière de durabilité.

productions durables

BOÎTE À OUTILS

Une boîte à outils de ressources pour travailler de manière durable est disponible sur le site web du Theatre Green Book à l'adresse suivante :

<https://theatregreenbook.com/sustainableoperations-toolkit/>



GLYNDEBOURNE

National Theatre



AECOM Imagine it. Delivered.

GT GARDINER & THEOBALD

Paddy Dillon Architect



ALLFORD HALL MONAGHAN MORRIS

HaworthTompkins



Bristow



BURO HAPPOLD



THEATRE PLAN

Pioneering design for over 30 years



ROYAL OPERA HOUSE



Nous remercions tous ceux qui ont rendu la réalisation du Theatre Green Book possible grâce à leur soutien financier, ainsi que les nombreux théâtres, compagnies et artistes indépendants qui ont soutenu le Theatre Green Book en offrant leur expertise et leur temps.



Ni le Theatre Green Book, ni ses auteurs et sponsors ne sont responsables des dommages qui pourraient résulter indirectement ou directement de l'application ou de l'utilisation du Theatre Green Book et de son contenu. Aucune garantie n'est donnée ou implicite quant à l'exactitude, la fiabilité, l'exhaustivité ou la pertinence des conseils contenus dans le Theatre Green Book. Il est proposé de bonne foi pour aider les créateurs de théâtre à évoluer vers une pratique plus durable, mais l'utilisation du contenu se fait uniquement aux risques et sous la responsabilité des utilisateurs.

Buro Happold est un cabinet international d'études et de conseils, regroupant des compétences d'ingénieurs et de consultants. Après avoir conduit l'industrie du bâtiment à déclarer l'urgence climatique, nous nous sommes engagés à réduire notre propre empreinte, en déployant des objectifs ambitieux selon une approche scientifique. Collectivement, nous œuvrons pour un futur écologique et équitable, à la fois en faisant évoluer notre propre activité afin d'en minimiser l'impact sur le changement climatique et la crise de la biodiversité, et également en permettant à nos clients d'atteindre leurs propres objectifs de durabilité.

<https://www.burohappold.com/about/>

BURO HAPPOLD
